

T.C
İZMİT KAYMAKAMLIĞI
ULUGAZİ İLKOKULU

2024-2028 STRATEJİK PLANI



“Eğitimdir ki, bir milleti ya özgür, bağımsız, şanlı, yüksek bir topluluk halinde yaşatır; ya da esaret ve sefaletle terk eder.”

Mustafa Kemal ATATÜRK

İLKOKUL

İli: KOCAELİ		İlçesi: İZMİT	
Adres:	Karabaş Mah. Hürriyet cad. No:153	Coğrafi Konum (link)	Httpsulugazi.map.k12.tr/tema/index.php
Telefon Numarası:	262 321 11 20	Faks Numarası:	-
e- Posta Adresi:	703458@meb.k.12.tr	Web sayfası adresi:	https://ulugazi.meb.k12.tr/
Kurum Kodu:	703458	Öğretim Şekli:	(Normal Öğretim)



SUNUŞ

Çağa uyum sağlamış, çağı yönlendiren gençler yetiştirmek için kurulan okulumuz, geleceğimiz teminatı olan öğrencilerimizi daha iyi imkânlarla yetiştirip, düşünce ufku ve yenilikçi ruhu açık Türkiye Cumhuriyetinin çıtasını daha yükseklerle taşıyan bireyler olması için öğretmenleri ve idarecileriyle özverili bir şekilde tüm azmimizle çalışmaktayız.

Geçmişten günümüze gelirken var olan yaratıcılığın getirdiği teknolojik ve sosyal anlamda gelişmişliğin ulaştığı hız, artık kaçınılmazları da önümüze sererek kendini göstermektedir. Güçlü ekonomik ve sosyal yapı, güçlü bir ülke olmanın ve tüm değişikliklerde dimdik ayakta durabilmenin kaçınılmazlığı da oldukça büyük önem taşımaktadır. Gelişen ve sürekliliği izlenebilen, bilgi ve planlama temellerine dayanan güçlü bir yaşam standardı ve ekonomik yapı; stratejik amaçlar, hedefler ve planlanmış zaman diliminde gerçekleştirilecek uygulama faaliyetleri ile (STRATEJİK PLAN) oluşabilmektedir.

Ulugazi İlkokulu olarak en büyük amacımız, çocuklarımıza sadece iyi bir bakım sağlamak değil, girdikleri her türlü ortamda çevresindekilere ışık tutan, hayata hazır, hayatı aydınlatan, bizleri daha da ileriye götürecek bireyler yetiştirmektir. İdare ve öğretmen kadrosuyla bizler kendine güvenen, kendini her ortamda rahatça ifade edebilen, yaratıcı, sevgi, saygı, iş birliği, sorumluluk, hoşgörü, yardımlaşma, dayanışma ve paylaşma gibi davranışları kazanmış, hayal güçlerini, yaratıcı ve eleştirel düşünme becerilerini, iletişim kurma ve duygularını anlatabilen çağa ayak uydurmuş, yeniliklere açık, Türkiye Cumhuriyetini daha da yükseltecek bireyler yetiştirmeyi ilke edinmiş bulunmaktayız.

Ulugazi İlkokulunun stratejik planlama çalışmasına önce durum tespiti, yani okulun SWOT analizi yapılarak başlanmıştır. SWOT analizi tüm idari personelin, öğretmenlerin ve velilerimize sunduğumuz anketlere katılımıyla uzun süren bir çalışma sonucu ilk şeklini almış, varılan genel sonuçların sadeleştirilmesi ise Okul yönetimi ile öğretmenlerden den oluşan dört kişilik bir kurul tarafından yapılmıştır. Daha sonra SWOT sonuçlarına göre stratejik planlama aşamasına geçilmiştir. Bu süreçte okulun amaçları, hedefleri, hedeflere ulaşmak için gerekli stratejiler, eylem planı ve sonuçta başarı veya başarısızlığın göstergeleri ortaya konulmuştur. Denilebilir ki SWOT analizi bir kilometre taşıdır okulumuzun bugünkü resmidir ve stratejik planlama ise bugünden yarına nasıl hazırlanmamız gerektiğine dair kalıcı bir belgedir.

Stratejik Plan' da belirlenen hedeflerimizi ne ölçüde gerçekleştirdiğimiz, plan dönemi içindeki her yılsonunda gözden geçirilecek ve gereken revizyonlar yapılacaktır.

Ulugazi İlkokulu Stratejik Planı (2024–2028)'de belirtilen amaç ve hedeflere ulaşmamızın Okulumuzun gelişme ve kurumsallaşma süreçlerine önemli katkılar sağlayacağına inanmaktayız.

Planın hazırlanmasında emeği geçen öğretmen, öğrenci, velilerimize, Okul Gelişim Yönetim Ekibi 'ne ve planın uygulanmasında yardımcı olacak İl Milli Eğitim Müdürlüğü, AR-GE birim sorumlularına teşekkür ederim.

SUNUŞ.....	4
1. GİRİŞ VE STRATEJİK PLANIN HAZIRLIK SÜRECİ	7
1.1 Strateji Geliştirme Kurulu ve Stratejik Plan Ekibi.....	8
1.2 Planlama Süreci	9
2. DURUM ANALİZİ	11
2.1 Kurumsal Tarihçe.....	11
2.2 Uygulanmakta Olan Stratejik Planın Değerlendirilmesi.....	11
2.3 Mevzuat Analizi.....	12
2.4 Üst Politika Belgeleri Analizi	13
2.5 Faaliyet Alanları ile Ürün/Hizmetlerin Belirlenmesi.....	14
2.6 Paydaş Analizi	14
2.7 Kuruluş İçi Analiz.....	15-20
2.7.1 Teşkilat Şeması	20
2.7.2 İnsan Kaynakları	21-22
2.7.3 Teknolojik Düzey.....	22
2.7.4 Mali Kaynaklar	23
2.7.5 İstatistik Veriler	23-24
2.8 Çevre Analizi (PESTLE)	25
2.9 Güçlü ve Zayıf Yönler ile Fırsatlar ve Tehditler (GZFT) Analizi	26-28
2.10 Tespit ve İhtiyaçların Belirlenmesi	29-30
3. GELECEĞE BAKIŞ	31
3.1 Misyon	32
3.2 Vizyon.....	32
3.3 Temel Değerler	33
3.4 Amaç, Hedef ve Performans Göstergesi ile Stratejiler	34-36
4. MALİYETLENDİRME	37-39
5. İZLEME VE DEĞERLENDİRME.....	40-41

ŞEKİLLER

Şekil 1 Planlama Süreci.....	9
Şekil 2 Teşkilat Şeması.....	20

TABLolar

Tablo 1 Strateji Geliştirme Kurulu ve Stratejik Plan Ekibi Tablosu.....	8
Tablo 2 Üst Politika Belgeleri Analizi Tablosu.....	13
Tablo 3 Faaliyet Alanlar/Ürün ve Hizmetler Tablosu.....	14
Tablo 4 Paydaş Sınıflandırma ve Önceliklendirme Tablosu.....	14
Tablo 5 Çalışanların Görev Dağılımı.....	21
Tablo 6 Sınıf ve Öğrenci Tablosu.....	21
Tablo 7 Okul/kurum Rehberlik Hizmetleri.....	22
Tablo 8 Teknolojik Araç-Gereç Durumu.....	22
Tablo 9 Fiziki Mekân Durumu.....	22
Tablo 10 Kaynak Tablosu.....	23-24
Tablo 11 PESTLE Analiz Tablosu.....	25
Tablo 12 GZFT Listesi.....	26-30
Tablo 13 Amaç, Hedef, Gösterge ve Stratejilere İlişkin Tablolar.....	34-36
Tablo 14 Tahmini Maliyet Tablosu.....	38-39

1.BÖLÜM

GİRİŞ VE STRATEJİK PLANIN HAZIRLIK SÜRECİ

1. GİRİŞ VE STRATEJİK PLANIN HAZIRLIK SÜRECİ

1.1 Strateji Geliştirme Kurulu ve Stratejik Plan Ekibi

Stratejik Planlama çalışmaları, Millî Eğitim Bakanlığı Strateji Geliştirme Başkanlığının 2022-21 Sayılı Genelgesi gereğince başlatılmıştır.

Strateji Geliştirme Kurulu: Okul müdürünün başkanlığında, bir okul müdür yardımcısı, bir öğretmen ve okul/aile birliği başkanı ile bir yönetim kurulu üyesi olmak üzere 5 kişiden oluşan üst kurul kurulur.

Stratejik Plan Ekibi: Okul müdürü tarafından görevlendirilen ve üst kurul üyesi olmayan müdür yardımcısı başkanlığında, belirlenen öğretmenler ve gönüllü velilerden oluşur.

Tablo 1. Strateji Geliştirme Kurulu ve Stratejik Plan Ekibi Tablosu

STRATEJİK PLANLAMA EKİBİ		
SIRA NO	ADI SOYADI	GÖREVİ
1	Nurşen UZUN	Öğretmen
2	Gülcan AKDOĞAN ESKİ	Öğretmen
3	Fatma DAĞOĞLU	Öğretmen
4	Makbule PEHLEVAN	Öğretmen
5	Şeniz USANMAZ	Öğretmen
8	Şule GÜNGÖRDÜ	Gönüllü Veli
9	Gülcan SARIMAN	Gönüllü Veli

ÜST KURUL BİLGİLERİ		EKİP BİLGİLERİ	
Adı Soyadı	Unvanı	Adı Soyadı	Unvanı
Süleyman BEYAZYÜZ	Müdür	Esin KARAHAN	Müdür Yrd.
Sibel ESER	Öğretmen	Mualla DEMİR	Öğretmen
Muhammet ERDEL	Öğretmen	Jale Gül KAÇMAZ	Öğretmen
Canan Semra SOLMAZ	Okul Aile Birliği Başkanı	Halime YAZICI	Rehber Öğretmen
Yeliz KARASU	Okul Aile Birliği Temsilcisi	Ashhan ERGÜN	Rehber Öğretmen

1.2 Planlama Süreci

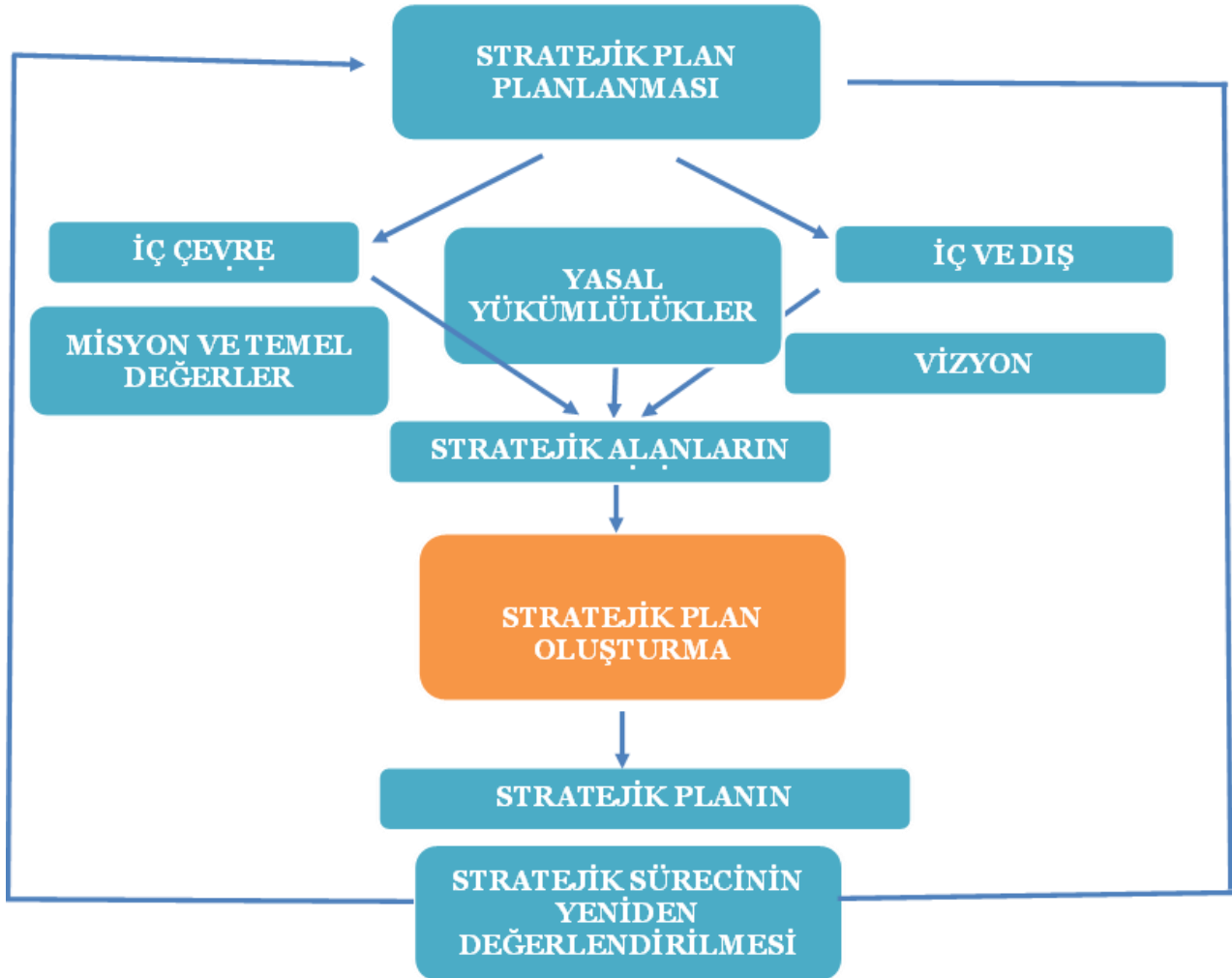
2024-2028 dönemi stratejik plan hazırlanması süreci, Stratejik Plan Üst Kurulu ve Stratejik

Planlama Ekibinin oluşturulması ile başlamıştır. Ekip tarafından oluşturulan çalışma takvimi kapsamında ilk aşamada durum analizi çalışmaları yapılmış ve durum analizi aşamasında paydaşlarımızın plan sürecine aktif katılımını sağlamak üzere paydaş anketi, toplantı ve görüşmeler yapılmıştır.

Durum analizinin ardından geleceğe yönelim bölümüne geçilerek okulumuzun amaç, hedef, gösterge ve eylemleri belirlenmiştir. Çalışmaları yürüten ekip ve kurul bilgileri yukarıda verilmiştir.

Okulumuzda, belirlenmiş hedefleri olan, katılımcılığı esas alan, demokratik kültürün oluşmasını sağlayan, işbirlikçi, sorumlu, şeffaf, etkin ve etkili bir yönetim anlayışı oluşturmak

Bu stratejik plan dokümanı, Ulugazi İlkokulu mevcut durum analizi değerlendirmeleri doğrultusunda, 2024-2028 yıllarında geliştireceği amaç, hedef ve stratejileri kapsamaktadır. Milli eğitim bakanlığının yayınladığı MEB eğitimde stratejik planlamaya ilişkin usul ve esaslar hakkında yönetmelik, ilgili kanun ve yönetmelikler çerçevesinde bakanlığımızın 2024/2028 stratejik plan hazırlık programı, MEB strateji geliştirme başkanlığı 16/09/2013 tarihi 2013/26 sayılı genelgesi ile kamu kaynaklarının etkili, ekonomik ve verimli şekilde kullanılmasını hesap verilebilirliği ve saydamlığı sağlamak amacıyla yer verilen 5018 sayılı kamu mali yönetimi ve kontrol kanunu 9. Maddesi gereğince mali tablolara da yer verilmiştir.



2.BÖLÜM

DURUM ANALİZİ

2. DURUM ANALİZİ

Stratejik planlama sürecinin ilk adımı olan durum analizi, okulumuzun/kurumumuzun “neredeyiz?” sorusuna cevap vermektedir. Okulumuzun/kurumumuzun geleceğe yönelik amaç, hedef

ve stratejiler geliştirebilmesi için öncelikle mevcut durumda hangi kaynaklara sahip olduğu ya da hangi yönlerinin eksik olduğu ayrıca, okulumuzun/kurumumuzun kontrolü dışındaki olumlu ya da olumsuz gelişmelerin neler olduğu değerlendirilmiştir. Dolayısıyla bu analiz, okulumuzun/kurumumuzun kendisini ve çevresini daha iyi tanımasına yardımcı olacak ve stratejik planın sonraki aşamalarından daha sağlıklı sonuçlar elde edilmesini sağlayacaktır.

2.1 Kurumsal Tarihçe

Ulugazi İlkokulu Yeni Cuma Cami'si karşısında Mustafa Köseoğlu ailesinin bağışladığı arazi üzerine, Atatürk'ün silah arkadaşı olan Kocaeli Valisi Eşref Sait Bey tarafından 1932 yılında müteahhit Haşim Bey'e inşa ettirilmiştir.

Okulun adı Ulu Önder Atatürk'ün adına ithafen ULUGAZI olarak konulmuştur. Ana bina 1932-1933 öğretim yılında yine Vali Eşref Sait Bey tarafından hizmete açılmıştır. Yapılan ilk binada iki toplantı salonu ve dokuz derslik vardır. İlk öğrencileri bu günkü Gazi Lisesi binası olan, o zamanki Akçakoca İlkokulu'ndan naklen gelmişlerdir.

Ulugazi İlkokulu ilk mezunlarını 1933 öğretim yılında vermiştir. Ulugazi İlkokulu'nun ilk müdürü Demir Ali Bey'dir.

İkinci bina ihtiyaç üzerine Vali Bekir Suphi Aktan zamanında 1964 yılında müteahhit Osman Özdemir'e yaptırılmıştır. Bu binada toplam on derslik mevcuttur. Okul 1964-1965 öğretim yılından itibaren her iki binası ile 1992 yılına kadar kullanılmıştır.

Ulugazi İlkokulu'nun üçüncü ek binası Vali Kemal Nehrozoğlu tarafından 1992-1993 öğretim yılında hizmete açılmıştır. Üçüncü binada dokuz derslik ve bir adet çok amaçlı salon vardır.

Ulugazi İlkokulu'nda 1993-1994 öğretim yılında ilköğretim uygulamasına geçilmiştir. 1964 yılında yapılan ek bina yıkılarak yerine yapılan bina 2007 yılında hizmete girmiştir.

Okulumuzda 28 derslik, 1 toplantı salonu, 1 çok amaçlı salon, , 1 kütüphane ve 2 adet kapalı spor salonu ile eğitim öğretim hizmetlerine devam etmektedir.

Okulun finansman kaynakları: Okul Aile Birliği gelirleri ve hayırsever katkılarıdır.

Okul içinde olumlu ve etkili bir kurum kültürü vardır. Yatay ve dikey iletişim sağlıklıdır. Okulda karar alma süreçlerine herkesin katılımı sağlanır.

Okulda veli, çevre, okul iş birliği üst düzeydedir. Bakanlığımızın eğitim politikaları benimsenir ve okula hemen aktarılır.

Planlı Okul Gelişim Modeli ve TKY uygulamaları kapsamında TKY felsefesine ve ilkelerine uygun olarak model çalışmaları etkili şekilde yürütülür. OGYE yoluyla, çalışmalarda eğitime taraf olan herkes temsil edilir. Okulda çalışmalarda ekip çalışması benimsenmiştir. Her öğretmen eğitim teknolojisini kullanmayı bilir ve bilgilerini öğretme sürecine aktarır. Sınıflarımızda bilgisayar destekli eğitim verilmektedir.

2.2 Uygulanmakta Olan Stratejik Planın Değerlendirilmesi

Ulugazi İlkokulunun 2018-2023 Stratejik Planı; "Eğitim Öğretime Erişimin artırılması, Eğitim Öğretimde Kalitenin Artırılması ve Kurumsal Kapasitenin Geliştirilmesi" temalarını içermektedir. Önceki plan döneminde "Eğitim Öğretim Faaliyetlerine Erişim" teması kapsamındaki hedefte "Devamsızlık oranlarının azaltılması ve benzeri göstergeler yer almaktadır. "Kurumsal Kapasitenin Geliştirilmesi" teması kapsamındaki hedeflerde "derslik başına düşen öğrenci sayısı, okullarda teknolojik olanakları geliştirme" ve benzeri göstergelere yer verilmiştir. Plandaki hedefler, paydaşlarla yapılan görüşmelerden ortaya çıkan sonuçlara göre belirlenmiştir.

2024-2028 Stratejik Planımızdaki hedefler önceki plan dönemine benzer olarak paydaşlarımızın beklentileri, kurumumuzun faaliyet alanları, ihtiyaçlar ve gelişim alanları ile MEB politikaları birlikte analiz edilerek belirlenmiştir. Bu analiz sonucunda belirlediğimiz hedeflerle, önceki plan dönemindeki hedefler benzerlik göstermektedir. Ve fakat gerek paydaşlarımızın beklentilerinin üst düzeyde olması, gerek beklentilerin çeşitliliği ve sayısı, gerekse içinde bulunduğumuz dönemin hassasiyetine binaen Müdürlüğümüz 2024-2028 döneminde vizyonunu geniş bir bakış açısıyla belirlemiştir.

2.3 Mevzuat Analizi

Milli Eğitim Müdürlüğü T.C Anayasası çerçevesinde yürüttüğü faaliyetler ve sunduğu hizmetler aşağıda bazıları yazılı Kanun ve Yönetmeliklerde belirtilmiştir. Kurumun yetki, görev ve sorumlulukları MEB Milli Eğitim Müdürlükleri Yönetmeliğinde açıklanmıştır. Müdürlüğümüz öncelikle bu mevzuat çerçevesinde eğitim öğretim, proje üretme gibi faaliyetlerinde bulunmaktadır.

Faaliyetlerin Esas Alındığı Bazı Kanunlar Şunlardır:

KANUN			
Tarih	Sayı	No	Adı
23/07/1965	12056	657	Devlet Memurları Kanunu
24/10/2003	25269	4982	Bilgi Edinme Hakkı Kanunu
24/06/1973	14574	1739	Milli Eğitim Temel Kanunu
12/05/1992	21226	3797	Milli Eğitim Bakanlığının Teşkilat ve Görevleri Hakkında Kanun
24/12/2003	25326	5018	Kamu Mali Yönetimi ve Kontrol Kanunu
12/01/1961	10705	222	İlköğretim ve Eğitim Kanunu
19/06/1986	19139	3308	Mesleki Eğitim Kanunu

Kurum Müdürlüklerinin Faaliyet Alanlarıyla İlgili Bazı Yönetmelikler:

YÖNETMELİK		
Yayımlandığı Resmi Gazete/Tebliğler Dergisi		Adı
Tarih	Sayı	
17/04/2015	29329	Milli Eğitim Bakanlığı Öğretmen Atama ve Yer Değiştirme Yönetmeliği
27/06/1983	18090	Aday Memurların Yetiştirilmesine Dair Genel Yönetmelik
27/10/1971	13999	Devlet Binaları İşletme, Bakım, Onarım Yönetmeliği
26/07/2014	29072	Milli Eğitim Bakanlığı Okul Öncesi Eğitim ve İlköğretim Kurumları Yönetmeliği
09/02/2012	28199	Milli Eğitim Bakanlığı Okul Aile Birliği Yönetmeliği
28/08/2007	26627	Okul Servis Araçları Yönetmeliği
01/10/1981	17475	Ulusal Bayramlarda Yapılacak Törenler Yönetmeliği
03/06/1991	20890	Disiplin Amirleri Yönetmeliği

YÖNERGE		
Yayın		Adı
Tarih	Sayı	
		Milli Eğitim Bakanlığı İzin Yönergesi
26/08/2014	3557646	Milli Eğitim Bakanlığı Okul Öncesi ve İlköğretim Kurumları Yönergesi
25/12/2014	6928377	Okul Öncesi Eğitim ve İlköğretim Kurumları Standartları Uygulama Yönergesi

2.4 Üst Politika Belgeleri Analizi

Üst politika belgeleri;

- 12. Kalkınma Planı

- Cumhurbaşkanlığı Programı,
- Orta Vadeli Program,
- Cumhurbaşkanlığı Yıllık Programı,
- Millî Eğitim Bakanlığı Stratejik Planı,
- İl Millî Eğitim Müdürlüğü Stratejik Planı,
- İlçe Millî Eğitim Müdürlüğü Stratejik Planı

Tablo 2. Üst Politika Belgeleri Analizi Tablosu

Üst Politika Belgesi	İlgili Bölüm/Referans	Verilen Görevler/İhtiyaçlar
12. Kalkınma Planı	Eğitim	658, 659, 660 Sayılı Amaç Maddeleri ve Bunlara Bağlı Politika ile Tedbir Maddeleri
	Çocuk	731.2, 731.3, 731.4, 731.5, 731.6, 732.1, 732.3, 732.5, 733.1, 733.2, 734.4, 735.7, 735.8, 738.2, 738.3, 739.1, 739.2, 739.3, 739.4, 740.4, 742.4, 744.1 Sayılı Tedbir Maddeleri
Cumhurbaşkanlığı Programı		
Orta Vadeli Program	Afet Yönetimi	1 Tedbir
	İklim Değişikliği Mevzuatı, Emisyon Ticaret Sistemi, Sınırdaki Karbon Düzenlemesi Mekanizmasına Uyum	1 Tedbir
Cumhurbaşkanlığı 2024 Yıllık Programı	Eğitim	661.1, 661.4, P. 661, P. 662, P. 663, P.664, P.665, P.666, P.667, P.668, P.670, P.672, P.675, P.676, P.678, P.680, P.681 Sayılı Politika ve Tedbir Maddeleri
	Çocuk	P.732, 731.2, 731.3, 731.4, 731.5, 733.1, 733.2, 734.4, 735.8, 739.1, 739.3, 739.4, 740.4, 742.4, P.743, 744.1 Sayılı Politika ve Tedbir Maddeleri.
Millî Eğitim Bakanlığı Stratejik Planı		
İl Millî Eğitim Müdürlüğü Stratejik Planı	Tümü	MEB Politikaları Konusunda Taşra Teşkilatına Rehberlik
İlçe Millî Eğitim Müdürlüğü Stratejik Planı	Tümü	MEB Politikaları Konusunda Taşra Teşkilatına Rehberlik

2.5 Faaliyet Alanları ile Ürün/Hizmetlerin Belirlenmesi

Tablo 3. Faaliyet Alanlar/Ürün ve Hizmetler Tablosu

FAALİYET ALANI: EĞİTİM	FAALİYET ALANI: YÖNETİM İŞLERİ
Hizmet–1 Rehberlik Hizmetleri <ul style="list-style-type: none"> • Veli • Öğrenci 	Hizmet–1 Öğrenci İşleri Hizmeti <ul style="list-style-type: none"> • Kayıt- Nakil İşleri • Devam-devamsızlık

<ul style="list-style-type: none"> Öğretmen Beb Birimi 	<ul style="list-style-type: none"> Gelişim Raporu Katılım Belgesi Öğrenci Belgesi
Hizmet-2 Sosyal-Kültürel Etkinlikler <ul style="list-style-type: none"> Alan gezileri Tiyatro, sinema Gezi Gözlem Belirli Gün ve Haftalar Velilere yönelik kurslar(AÇEV) 	Hizmet-2 Öğretmen işleri hizmeti <ul style="list-style-type: none"> Derece terfi Hizmet içi eğitim Özlük hakları İzin İşlemleri Adaylık İşlemleri Emeklilik İşlemleri
Hizmet-3 Spor Etkinlikleri <ul style="list-style-type: none"> Geleneksel Çocuk Oyunları 	Hizmet -3 Genel İşler hizmeti <ul style="list-style-type: none"> Kurullar ve Toplantılar Faaliyet Raporları
FAALİYET ALANI: ÖĞRETİM	
Hizmet-1 Müfredatın işlenmesi <ul style="list-style-type: none"> Planlama Uygulama Değerlendirme 	Hizmet-4 Mali İşler Hizmeti <ul style="list-style-type: none"> Mal ve hizmet alımı
Hizmet- 2 Proje çalışmaları <ul style="list-style-type: none"> AB Projeleri Sosyal Sorumluluk Projeleri Değerler Eğitimi Beslenme Dostu Okullar Projesi 	Hizmet-5 İdari Ve Sosyal İşler Hizmeti <ul style="list-style-type: none"> Evrak kayıt ve sevk işlemleri Belge yönetimi ve arşiv işlemleri

2.6 Paydaş Analizi

Paydaş analizi kapsamında, öncelikle paydaşlar belirlenerek iç ve dış paydaş olarak tasnif edilmiştir. Katılımcılığı artırmak ve paydaş görüşlerini plana yansıtılabilmek amacıyla anket uygulaması, mülakat, atölye çalışması ve toplantılardan yararlanılmıştır.

Tablo 4. Paydaş Sınıflandırma ve Önceliklendirme Tablosu

PAYDAŞLAR	İÇ PAYDAŞ	DIŞ PAYDAŞ	ÖNCELİĞİ
			(5 Yüksek Öncelik -1 Düşük Öncelik)
Millî Eğitim Bakanlığı		X	5
Valilik		X	5
İl Millî Eğitim Müdürlüğü		X	5
Kaymakamlık		X	5
İlçe Millî Eğitim Müdürlüğü		X	5
Öğretmenler	X		5
Öğrenciler	X		5
Veliler	X		5
Okul Aile Birliği	X		5
Diğer çalışanlar	X		5
Kocaeli Üniversitesi		X	4
İzmit Belediyesi		X	4
Kocaeli Büyükşehir Belediyesi		X	4
Güvenlik Güçleri (Emniyet, Jandarma)		X	3
Muhtarlık		X	4
Sivil Toplum Kuruluşları		X	4

Ulugazi İlkokulu Paydaş anketlerine ilişkin ortaya çıkan temel sonuçlar şu şekildedir:

Öğretmen Anketi Sonuçları:

Sıra	MADDELER	KATILMA DERECESESİ
------	----------	--------------------

No		Kesinlikle Katılıyorum	Katılıyorum	Kararsızım	Katılıyorum	Kesinlikle Katılıyorum
1	Okulumuzda alınan kararlar, çalışanların katılımıyla alınır.	6	2	1	0	0
2	Kurumdaki tüm duyurular çalışanlara zamanında iletilir.	7	2	0	0	0
3	Her türlü ödüllendirmede adil olma, tarafsızlık ve objektiflik esastır.	5	2	2	0	0
4	Kendimi, okulun değerli bir üyesi olarak görürüm.	5	2	2	0	0
5	Çalıştığım okul bana kendimi geliştirme imkânı tanımaktadır.	5	4	0	0	0
6	Okul, teknik araç ve gereç yönünden yeterli donanıma sahiptir.	4	2	0	3	0
7	Okulda çalışanlara yönelik sosyal ve kültürel faaliyetler düzenlenir.	5	4	0	0	0
8	Okulda öğretmenler arasında ayırım yapılmamaktadır.	4	2	3	0	0
9	Okulumuzda yerelde ve toplum üzerinde olumlu etki bırakacak çalışmalar yapmaktadır.	4	5	0	0	0
10	Yöneticilerimiz, yaratıcı ve yenilikçi düşüncelerin üretilmesini teşvik etmektedir.	6	3	0	0	0
11	Yöneticiler, okulun vizyonunu, stratejilerini, iyileştirmeye açık alanlarını vs. çalışanlarla paylaşır.	6	3	0	0	0
12	Okulumuzda sadece öğretmenlerin kullanımına tahsis edilmiş yerler yeterlidir.	2	2	2	2	1
13	Alanıma ilişkin yenilik ve gelişmeleri takip eder ve kendimi güncellerim.	8	1	0	0	0

Yukarıdaki Tabloda Verilen Öğretmen Anket Sonuçlarına Göre;

Güçlü Olduğumuz Yönlerimiz;

Okulumuzda yapılan çalışmalarda okul çalışanlarının fikirleri alınması ve çalışanların katılımıyla kararlar alınması.

Çalışanlarımızın kendilerini okulun değerli bir üyesi olarak görmesi ve kurumu sahiplenip benimsemesi.

Yenilik ve gelişmeleri takip ederek kendilerini mesleki yönden sürekli olarak geliştirmeleri.

Yöneticilerin öğretmenlerin gelişimleri için fırsatlar sunması.

Yaratıcı ve yenilikçi çalışmalara destek olunması.

Çalışanların sorunlarıyla zamanında ilgilenilmesi.

Kurum kültürünün oturmuş olması.

Kuruma yeni atanan öğretmenlerimizin oryantasyonu konusunda idareciler ve öğretmenlerin destek olması.

Zayıf Olduğumuz ve Geliştirmeye İhtiyaç Duyduğumuz Yönlerimiz;

Okulda çalışanlara yönelik düzenlenen sosyal ve kültürel faaliyetlerin azlığı.

Sadece öğretmenlerin kullanımına tahsis edilen ortamların yeterli olmaması (Öğretmenler Odası, çalışma odası vs.)

Okul, teknik araç ve gereç yönünden eksikliklerinin olması,

Veli Anketi Sonuçları:

Sıra No	MADDELER	KATILMA DERECESESİ				
		Kesinlikle Katılıyorum	Katılıyorum	Kararsızım	Katılmıyorum	Kesinlikle Katılmıyorum
1	İhtiyaç duyduğumda okul çalışanlarıyla rahatlıkla görüşebiliyorum.	73	28	1	0	1
2	Bizi ilgilendiren okul duyurularını zamanında öğreniyorum.	76	26	1	0	0
3	Öğrencimle ilgili konularda okulda rehberlik hizmeti alabiliyorum.	51	41	7	0	4
4	Okula ilettiğim istek ve şikâyetlerim dikkate alınmıyor.	55	36	11	0	1
5	Öğretmenler yeniliğe açık olarak derslerin işlenişinde çeşitli yöntemler kullanmaktadır.	64	33	6	0	0
6	Okulda yabancı kişilere karşı güvenlik önlemleri alınmaktadır.	80	18	3	0	2
7	Okulda bizleri ilgilendiren kararlarda görüşlerimiz dikkate alınır.	64	30	8	0	1
8	E-Okul Veli Bilgilendirme Sistemi ile okulun internet sayfasını düzenli olarak takip ediyorum.	54	33	8	7	1
9	Çocuğumun okulunu sevdiğini ve öğretmenleriyle iyi anlaştığını düşünüyorum.	76	25	2	0	0
10	Okul, teknik araç ve gereç yönünden yeterli donanıma sahiptir.	51	22	23	0	7
11	Okul her zaman temiz ve bakımlıdır.	59	25	1	1	0
12	Okulun binası ve diğer fiziki mekânlar yeterlidir.	48	26	5	4	0
13	Okulumuzda yeterli miktarda sanatsal ve kültürel faaliyetler düzenlenmektedir.	56	33	7	6	1

Yukarıdaki Tabloda Verilen Veli Anket Sonuçlarına Göre;

Güçlü Olduğumuz Yönlerimiz;

Velilerimizin İhtiyaç duyduklarında okul çalışanlarıyla rahatlıkla görüşebiliyor olması.

Velileri ilgilendiren duyurular okul idaresi ve öğretmenler tarafından zamanında iletilmesi.

Velilerimizden geri dönüt almamızın kolay olması.

Velilerimizin istek, dilek ve şikâyetlerin dikkate alınması.

Öğrencilerle ilgili sorunlar olduğunda ilgilenilmesi, sorun çözüldüğü zaman veliye bilgi verilmesi.

Okulumuzun her zaman temiz ve bakımlı olması.

Öğrencilerin giriş ve çıkışlarında gerekli güvenlik tedbirlerinin alınmış olması,

Çocukların yaş ve ilgi düzeyleri dikkate alınarak eğitsel, sanatsal ve kültürel faaliyetler düzenliyor olmasıdır.

Zayıf Olduğumuz ve Geliştirmeye İhtiyaç Duyduğumuz Yönlerimiz;

E-Okul veli bilgilendirme sistemi ile okulun web sayfasının veliler tarafından düzenli olarak takip edilmemesi.

Okulun binası ve diğer fiziki mekânları yeterli, teknik araç ve gereç yönünden yeterli donanıma sahip olmaması.

Okulumuzda yeterli miktarda sanatsal ve kültürel faaliyetler düzenlenmemesi

Zayıf Olduğumuz ve Geliştirmeye İhtiyaç Duyduğumuz Yönlerimiz;

1. Büyük oranda olmamakla birlikte okulun fiziki imkânlarının (yemekhane, kantin, tuvaleti oyun alanları) yeterli olmadığı düşünülmektedir.
2. Okulun teknolojik araç ve gereç yönünden (ses sistemi) yetersizliklerinin olduğu düşünülmektedir.
3. Okul kantinin de satılan yiyeceklerin güvenilirliği konusunda velilerin tereddütlü olduğu görülmektedir.
4. Sanatsal ve kültürel faaliyetlerin çeşitliliğinin artırılması beklenmektedir.
5. Okulumuzda öğrencilerin olumsuz davranışlarına yaptırımların az olduğu düşünülmektedir.

Öğrenci Görüş ve Değerlendirmeleri Anket Formu Veri Analizi

MADDELER	KATILMA DERECEŚİ					
	Kesinlikle Katılıyorum	Katılıyorum	Kararsızım	Kısmen Katılmıyorum	Katılmıyorum	Katılımcı Sayısı
1- İhtiyaç duyduğumda okul yöneticileri ile rahatlıkla görüşebilirim.	34	43	3	6	2	88
2- İhtiyaç duyduğumda öğretmenlerle rahatlıkla görüşebilirim.	51	27	1	8	1	88
3-İhtiyaç duyduğumda okul çalışanları ile rahatlıkla görüşebilirim.	22	43	11	4	8	88
4- Sınıf temsilcimiz dilek, öneri ve şikayetlerimizi ilgili kişilere ulaştırır.	32	35	10	4	7	88
5- Arkadaşlarımla ilgili sorunlarım, öğretmenlerim tarafından dikkate alınır.	44	31	6	5	2	88
6- Okulumuzla ilgili isteklerimiz dikkate alınır.	25	36	15	9	3	88
7-Okulumuz yöneticilerine güvenirim.	39	35	7	6	1	88
8- Okulumuz öğretmenlerine güvenirim.	57	23	2	5	1	88
9-Okulumuzun diğer çalışanlarına güvenirim.	26	34	12	12	4	88

10-Okul yolu (varsa okul servisleri) güvenlidir.	21	36	17	8	6	88
11-Okulda yabancı kişilere karşı güvenlik önlemleri alınmaktadır.	39	32	4	8	5	88
12- Okulda yangın ve doğal afetlere (deprem, sel, vb.) karşı gerekli güvenlik önlemleri alınır.	37	34	11	4	2	88
13- Yöneticilerden hakaret vb. onur kırıcı davranış görmedim.	34	39	4	7	4	88
14-Öğretmenlerimizden hakaret vb. onur kırıcı davranış görmedim.	48	26	6	4	4	88
15-Okulumuzdaki diğer çalışanlardan. (memur, hizmetli, vs) hakaret vb. onur kırıcı davranış görmedim.	37	34	12	5	0	88
16-Öğrenci temsilcileri demokratik seçimle belirlenir.	34	35	8	6	5	88
17-Okulumuzda bizimle ilgili kararlarda görüşlerimiz dikkate alınır.	25	36	13	9	5	88
18-Okuldan istediğim belgeleri (öğrenci belgesi, kimlik) zamanında alabilirim.	37	41	4	5	1	88
19-Okulumuzda sağlık sorunu yaşadığımızda gerekli hassasiyet gösterilir.	43	36	3	4	2	88
20-Dersler seviyemize uygun olarak işlenir.	42	32	4	4	1	88
21-Okulda edindiğim bilgilerin şimdi veva ileriki hayatımda işime yarayacağını düşünüyorum.	43	36	2	6	1	88
22-Derslerin islenisinde bilgisayar, akıllı tahta, harita gibi araç-gereçlerden yararlanılmaktadır.	51	32	3	2	0	88
23-Aradığım kaynakları (kitap,dergi vs.) okulda bulabiliyorum.	31	33	10	8	6	88
24-Ödevler, işlenen konuya uygun olarak seçilmiştir.	44	37	6	1	0	88
25-Okulumuzdan mezun olduktan sonra gidebileceğim bir üst eğitim kurumu hakkında yönlendirme yapılmaktadır.	16	28	23	3	18	88
26-Okulumuzdan kişisel sorunlarımızla ilgili rehberlik hizmeti alabilmekteyim.	24	35	13	7	9	88
27-Teneffüs süreleri yeterlidir.	21	44	8	3	12	88
28-Teneffüslerde bir sorun olduğunda nöbetçi öğretmenler hemen müdahale ederler.	30	32	7	10	9	88
29-Okul her zaman temiz ve bakımlıdır.	15	20	11	15	20	88
30-Okulumuzun bahçesi, spor salonu vb. alanları ders dışında da yararlanabileceğim şekilde düzenlenmiştir.	21	43	6	12	6	88

31-Okulumuz kantininde satılan yiyecek ve içeceklerin fiyatları uygundur.	5	24	17	14	28	88
32-Okul kantininde ihtivac duyduğum, beğendiğim ürünleri bulabiliyorum	11	26	14	15	22	88
33-Okulun (varsa) yatakhane si temiz, sağlıklı ve rahattır.	4	19	31	4	30	88
34-Okulun (varsa) yemekhanesi temiz ve sağlıklıdır	10	22	31	3	22	88
35-Okulda veterli miktarda sosyal ve kültürel faaliyet düzenlenmektedir.	24	35	10	10	9	88
36-Düzenlenen sosyal ve kültürel faaliyetlere severek katılıyorum.	28	41	6	11	2	88
37-Okulum sahin olduğum yetenekleri geliştirme imkanı sağlar.	20	35	12	11	10	88
38-İlgi duvduğum sportif faaliyet okulda yapma imkanı buluyorum	19	34	14	11	10	88
39-Katılacağımız kulünleri istek ve yeteneklerimiz doğrultusunda seçeriz.	21	36	12	11	8	88
40-Katılığım kulüpleri faaliyetlerinden bir çok şey öğrendim.	19	33	13	9	8	88
41-Okulumuzda belirli gün ve haftalarla (Öğretmenler Günü. Atatürk Haftası. Yeşilay Haftası vb) ilgili kutlamalar yapılmaktadır.	51	30	2	2	3	88
42-Okulumuzda belirli gün ve haftalarla (Öğretmenler Günü. Atatürk Haftası. Yeşilay Haftası vb) ilgili kutlamalar yapılmaktadır.	37	36	4	6	5	88
43-Okulda ders ici ve ders dışı elde ettiğımız başarılar ve örnek davranışlarımız ödüllendirilir.	29	35	10	6	7	88
44-Öğretmenler sınav sonuçlarının değerlendirilmesinde (sözlü, yazılı sınav) tarafsız davranırlar.	39	35	5	7	4	88
45-Ödüllendirme ve cezalandırmalarda tarafsız ve adil davranılır.	33	36	2	6	11	88
46-Okulda milli ve manevi değerlerimiz benimsetilmektedir.	32	38	8	8	2	88
47-Okulda temel ahlaki değerler (doğruluk, dürüstlük vb.) kazandırılmaktadır.	37	36	9	3	3	88
48-Tercih şansım olsa yine bu okulu seçerdim.	40	27	7	4	9	88

Yukarıdaki Tabloda Verilen Öğrenci Anket Sonuçlarına Göre;

Güçlü Olduğumuz Yönlerimiz;

İhtiyaç duyulduğunda okul yöneticileri, öğretmenleri ve okul çalışanları ile rahatlıkla görüşülebilmesi.

Öğrencilerin birbiri ile ilgili sorunları, öğretmenleri tarafından dikkate alınır.

Okul yöneticilerine, öğretmenlerine ve okulda çalışan diğer personele güvenir,
Okul yolu (okul servisleri) güvenlidir.
Okulda yabancı kişilere karşı güvenlik önlemleri alınmaktadır.
Okulda yangın ve doğal afetlere (deprem, sel, vb.) karşı gerekli güvenlik önlemleri alınır.
Yöneticiler, öğretmen ve diğer çalışanlar öğrencilere karşı sevgi dolu koruyup kollama davranışları sergiler.
Öğrenci ile ilgili kararlarda öğrenci görüşleri dikkate alınır.
Okuldan istenilen belgeleri (öğrenci belgesi, kimlik) zamanında alınabillir.
Öğrencilerimiz sağlık sorunu yaşadığında gerekli hassasiyet gösterilir veli bilgilendirilir.
Dersler öğrenci seviyesine uygun olarak işlenir.
Derslerin işlenişinde bilgisayar, akıllı tahta, harita gibi araç-gereçlerden yararlanılmaktadır.
Okulumuzun bahçesi, spor salonu vb. alanları ders dışında da yararlanılabilecek şekilde düzenlenmiştir.
Okulda yeterli miktarda sosyal ve kültürel faaliyet düzenlenmektedir ve bu faaliyetlere öğrencilerimiz ilgi ve yeteneklerine göre katılım göstermektedir.
Okulda ders içi ve ders dışı elde ettiğimiz başarılar ve örnek davranışlarımız ödüllendirilir.
Okulda milli ve manevi değerlerimiz temel ahlaki değerler (doğruluk, dürüstlük vb.) kazandırılmaktadır.

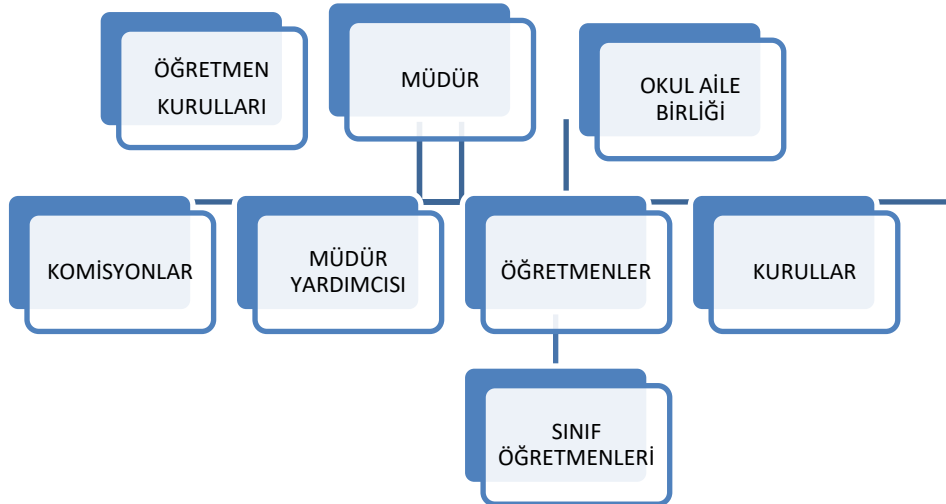
Zayıf Olduğumuz ve Geliştirmeye İhtiyaç Duyduğumuz Yönlerimiz;

Okulumuzdan mezun olduktan sonra öğrencilerimizin gidebileceği bir üst eğitim kurumu hakkında yönlendirme yapılmadığı düşünülmektedir.
Okulumuz büyük ve kalabalık olduğu ve temizlik personelleri yeterli olmadığı düşünüldüğü için her zaman temiz ve bakımlı olmadığı düşünülmektedir.
Okulumuz kantininde satılan yiyecek ve içeceklerin fiyatları uygun olmadığı, ihtiyaç duyduğu, beğendiği ürünleri bulamadığını düşünüyor.
Okulun yemekhanesinin olmaması.

2.7 Kuruluş İçi Analiz

Bu bölümde; teşkilat yapısı, insan kaynaklarının yetkinlik düzeyi, kurum kültürü, teknoloji ve bilişim altyapısı, fiziki ve mali kaynaklara ilişkin analizlere yer verilmiştir.

2.7.1 Teşkilat Şeması



2.7.2 İnsan Kaynakları

Bu bölümde; okulumuz personeline ilişkin nicel veriler ile personelin sahip olduğu niteliklerin analizi yapılmıştır.

Tablo 5. Çalışanların Görev Dağılımı

Unvan	Erkek	Kadın	Toplam
Okul Müdürü ve Müdür Yardımcısı	2	2	4
Sınıf Öğretmeni	4	24	28
Okul Öncesi Öğretmeni	0	8	8
Branş Öğretmeni	0	3	3
Rehber Öğretmen	0	2	2
İdari Personel	0	0	0
Yardımcı Personel	2	2	4
Güvenlik Personeli	0	1	1
Toplam Çalışan Sayıları	8	41	49

Tablo 6. Sınıf ve Öğrenci Tablosu

Sınıfı	Erkek	Kız	Toplam
1-A ŞUBESİ	15	14	29
1-B ŞUBESİ	15	13	28
1-C ŞUBESİ	14	17	31
1-D ŞUBESİ	16	11	27
1-E ŞUBESİ	16	12	28
1-F ŞUBESİ	14	11	25
1-G ŞUBESİ	16	12	28
2-A ŞUBESİ	14	15	29
2-B ŞUBESİ	12	14	26
2-C ŞUBESİ	13	13	26
2-D ŞUBESİ	13	13	26
2-E ŞUBESİ	12	11	23
2-F ŞUBESİ	12	14	26
2-G ŞUBESİ	12	15	27
3-A ŞUBESİ	16	14	30
3-B ŞUBESİ	12	16	28
3-C ŞUBESİ	12	16	28
3-D ŞUBESİ	13	16	29
3-E ŞUBESİ	15	14	29
3-F ŞUBESİ	17	13	30
3-G ŞUBESİ	15	16	31
4-A ŞUBESİ	13	11	24
4-B ŞUBESİ	11	11	22
4-C ŞUBESİ	13	11	24
4-D ŞUBESİ	11	13	24
4-E ŞUBESİ	13	13	26
4-F ŞUBESİ	18	9	27
4-G ŞUBESİ	12	13	25
TOPLAM	385	371	756

Tablo 7. Okul/kurum Rehberlik Hizmetleri

Mevcut Kapasite	Mevcut Kapasite Kullanımı ve Performans
-----------------	---

Psikolojik Danışman Norm Sayısı	Görev Yapan Psikolojik Danışman Sayısı	İhtiyaç Duyulan Psikolojik Danışman Sayısı	Görüşme Odası Sayısı	Danışmanlık Hizmeti Alan			Rehberlik Hizmetleri ile İlgili Düzenlenen Eğitim/Paylaşım Toplantısı vb. Faaliyet Sayısı		
				Öğrenci Sayısı	Öğretmen Sayısı	Veli Sayısı	Öğretmenlere Yönelik	Öğrencilere Yönelik	Velilere Yönelik
2	2	0	2	896	41	896	11	12	11

2.7.3 Teknolojik Düzey

Okulumuzun teknolojik altyapısı ve teknolojiyi kullanabilme düzeyine ilişkin analizi yapılmıştır.

Tablo 8. Teknolojik Araç-Gereç Durumu

Akıllı Tahta Sayısı	28	TV Sayısı	1
Masaüstü Bilgisayar Sayısı	5	Yazıcı Sayısı	7
Taşınabilir Bilgisayar Sayısı	9	Fotokopi Makinası Sayısı	4
Projeksiyon Sayısı	6	İnternet Bağlantı Hızı	190 Mbps
Diğer....			

Tablo 9. Fiziki Mekân Durumu

Okul/Kurum Bölümleri		Özel Alanlar	Var	Yok
Okul/Kurum Kat Sayısı	4	Çok Amaçlı Salon	X	
Derslik Sayısı	34	Çok Amaçlı Saha	X	
Derslik Alanları (m2)	47	Kütüphane	X	
Kullanılan Derslik Sayısı	32	Fen Lab.		X
Şube Sayısı	35	Bilg.Lab.		X
İdari Odaların Alanı (m2)	25	İş Atölyesi		X
Öğretmenler Odası (m2)	25	Beceri At.		X
Okul/Kurum Oturum Alanı (m2)	1741	Pansiyon		X
Okul/Kurum Bahçesi (Açık Alan) (m2)	3671			
Sanatsal, bilimsel ve sportif amaçlı toplam alan (m ²)	410			
Kantin (m2)	25			
Tuvalet Sayısı	35			
Diğer (İkinci Öğretmenler Odası (m2)	28			

2.7.4 Mali Kaynaklar

Okul/Kurumun mali kaynak analizi aşağıda belirtilmiştir.

Tablo 10. Kaynak Tablosu

YILLAR	GELİR MİKTARI	GİDER MİKTARI
2020	41.300,50	41.415,13
2021	92.413,75	60.110,62
2022	169.575,00	181.615,34
2023	439.412,41	480.037,78

2.7.5 İstatistiki Veriler

Okul/kurumla ilgili her türlü sayısal veriler geriye dönük olarak (en az 3 yıllık) verilir. İstatistiki veriler kapsamında incelenecek hususlar;

Okulun Hizmete Giriş Tarihi	1932	Toplam Çalışan Sayısı	4	
Öğrenci Sayısı	Kız	442	Kadın	31
	Erkek	452	Erkek	6
	Toplam	894	Toplam	37
Derslik Başına Düşen Öğrenci Sayısı	27	Şube Başına Düşen Öğrenci Sayısı	27	
Öğretmen Başına Düşen Öğrenci Sayısı	20	Şube Başına 30'dan Fazla Öğrencisi Olan Şube Sayısı	4	
Öğrenci Başına Düşen Toplam Gider Miktarı	537 TL	Öğretmenlerin Kurumdaki Ortalama Görev Süresi	11 yıl	

Öğrenci Sayısına İlişkin Bilgiler (Geçmiş Yıllar)

	2022		2023	
	Kız	Erkek	Kız	Erkek
Öğrenci Sayısı	399	409	442	452
Toplam Öğrenci Sayısı	751		894	

Yıllara Göre Ortalama Sınıf Mevcutları			Yıllara Göre Öğretmen Başına Düşen Öğrenci Sayısı		
2021	2022	2023	2021	2022	2023
24	25	27	24	25	27

Sosyal Etkinlikler		
	2022	2023
Belirli Gün ve Haftalar	X	X
Resmi bayram ve Törenler	X	X
Mezuniyet Programı	X	X
Kurs ve Seminerler	X	X
Yardım Kampanyamız	X	X
Sağlık Taramaları	X	X
Sınıf Sergileri	X	X
Tiyatro ve sinema	X	X
Müze ve Ören Yerleri	X	X
Okul Kermesleri	X	X
İl içi – İl dışı Geziler	X	X
Bilgievleri Atölyeleri	X	X
Sınıf Müzeleri	X	X
Resim Sergileri	X	X
Piknik ve Kahvaltı Etkinlikleri	X	X
Yılsonu Sergisi	X	X
Hacivat ile Karagöz	X	X
Yazar Etkinliği		X
Trafik ve İlkyardım Etkinliği		X
Deprem Müzesi Ziyaret		X
Muhtar ile Söyleşi		X
Meslekleri Tanıma Etkinliği		X

2.8 Çevre Analizi (PESTLE)

Çevre analiziyle okul/kurum üzerinde etkili olan veya olabilecek politik, ekonomik, sosyo-kültürel, teknolojik, yasal çevresel dış etkenlerin tespit edilmesi amaçlanmıştır.

Tablo 11 PESTLE Analiz Tablosu

Politik-Yasal etkenler	Ekonomik etkenler
<ol style="list-style-type: none">1. Yasama organınca her konuya ilişkin düzenlemeler (kanunlar) çıkarılmaktadır. Bu kanunların uygulanması amacıyla da yürütme organınca ve kamu idarecilerince alt düzenleyici işlemler (tüzükler, yönetmelikler, tebliğler vs) idari işlemler yapılmaktadır. İdarenin bu işlemlere karşı yargı yolu da açıktır.2. Yasama. Yürütme ve yargı alanında kullanılan görev ve yetkiler genel olarak anayasa da düzenlenmektedir.3. Vergi politikaları açısından irdelediğimizde vergi, resim, harç vb yükümlülükler yasaya göre kanunla belirlenir. Yürürlükteki gerçek ve tüzel kişilerin kanunlar uyarınca gelirlerinden ve bazı hukuki işlemlerden belli oranlarda vergi alınmaktadır. Söz konusu vergilerin kimler tarafından hangi şartlara göre hangi oranlarda alınacağı kanunlarda açıkça belirtilmektedir	<ol style="list-style-type: none">1. Okulumuz Veli profili açısından değerlendirdiğimizde orta düzeyin üstünde bir sosyo-ekonomik düzeye sahip oldukları gözlenmiştir Toplanan aidatlar öğrencilerimizin temizlik, beslenme yardımcı personel giderleri ile okulun diğer bakım ve onarım giderlerinde kullanılmaktadır. Bunların dışında kurumumuzca ihtiyaç duyuldukça mal ve hizmet alımı yapılmaktadır.
Sosyokültürel etkenler	Teknolojik etkenler
<ol style="list-style-type: none">1. Kariyer beklentileri,2. Ailelerin ve öğrencilerin bilinçlenmeleri,3. Aile yapısındaki değişimler (geniş aileden çekirdek aileye geçiş, erken yaşta evlenme vs.),4. Nüfus artışı,5. Göç,6. Nüfusun yaş gruplarına göre dağılımı,7. Hayat beklentilerindeki değişimler (Hızlı para kazanma hırsı, lüks yaşama düşkünlük, kırsal alanda kentsel yaşam),8. Beslenme alışkanlıkları,9. Değerler, mesleki etik kuralları vb.	<ol style="list-style-type: none">1. Okulumuzun teknolojik imkânlardan kolayca yararlanabilmektedir.2. Kurumumuzda bütün sınıflarımızda akıllı tahta bulunmaktadır. Binamızdaki tüm sınıf ve odalarda internet erişimi vardır. 6 Adet fotokopi ve 6 adet yazıcı bulunmaktadır. Kurumumuzdaki bütün idari işlemler elektronik ortamda yürütülmekte olup İl ve İlçe Milli eğitim müdürlükleri ile iletişim elektronik posta ile yapılmaktadır.
Çevresel Etkenler	
<ol style="list-style-type: none">1. Okul binamız şehir merkezinde bulunmaktadır. Sabancı Gösteri merkezi, hastane, Kütüphane vb. gibi. Okulumuz çevresinde bulunmaktadır. Tramvay durağına yakın olup ulaşım açısından olanaklı bir bölgededir.2. Okulumuz bulunduğu il itibari ile deprem kuşağında bulunmaktadır. Binamızın depreme dayanıklılığı konusunda gerekli tetkikler yapılmıştır.	

2.9 Güçlü ve Zayıf Yönler ile Fırsatlar ve Tehditler (GZFT) Analizi

Okulumuzun temel istatistiklerinde verilen okul künyesi, çalışan bilgileri, bina bilgileri, teknolojik kaynak bilgileri ve gelir-gider bilgileri ile paydaş anketleri sonucunda ortaya çıkan sorun ve gelişime açık alanlar iç ve dış faktör olarak değerlendirilerek aşağıdaki GZFT tablosunda gösterilmiştir. Dolayısıyla olguyu belirten istatistikler ile algıyı ölçen anketlerden çıkan sonuçlar tek bir analizde birleştirilmiştir.

Kurumun güçlü ve zayıf yönleri donanım, malzeme, çalışan, iş yapma becerisi, kurumsal iletişim gibi çok çeşitli alanlarda kendisinden kaynaklı olan güçlü ve zayıf yönleri ifade etmektedir ve ayırmda temel olarak okul müdürlüğü kapsamında açısından bakılarak iç ve dış faktör ayrımı yapılmıştır.

Tablo 12 GZFT Listesi

İç Çevre			
Güçlü Yönler		Zayıf Yönler	
Öğrenciler	<ul style="list-style-type: none">- Öğrenci sınıf mevcutlarının uygun olması- Öğrenci devamsızlık oranının düşük olması	Öğrenciler	<ul style="list-style-type: none">- Öğrencilerin, oyun ihtiyaçlarını karşılayabilecekleri alanların yetersiz olması.- Yabancı uyruklu öğrencilerle iletişim de kültürel etkileşime maruzkalmaları.- Öğrencilerin okuma alışkanlıklarının yetersizliği.- Öğrencilerimizde çevre ve temizlik bilincinin yetersizliği.
Çalışanlar	<ul style="list-style-type: none">- Güçlü ve deneyimli öğretmen kadromuzun olması.- Kendini geliştiren, gelişime açık, tecrübeli, istekli ve teknolojiyi kullanan öğretmenlerin olması.- Çalışanların uyum ve iş birliği içinde çalışma ve kurum kültürüne sahip olması	Çalışanlar	<ul style="list-style-type: none">- Öğretmenlerin mesleki gelişimlerini artırıcı faaliyetlerinin azlığı
Veliler	<ul style="list-style-type: none">- Yeniliğe ve iletişime açık okul aile birliğine önem vere velilerin olması.- Veli okul iletişiminin güçlü olması.	Veliler	<ul style="list-style-type: none">- Veli toplantılarına katılımın beklenen düzeyde olmaması- Velinin aşırı korumacılık anlayışı
Bina ve Yerleşke	<ul style="list-style-type: none">- Konum olarak merkezi bir yerleşim yerinde olması.- Okulun fiziki yapısının iyi durumda olması- Okula ulaşımın kolay olması.	Bina ve Yerleşke	<ul style="list-style-type: none">- Okul çevre düzenlenmesinin yetersiz olması
Donanım	<ul style="list-style-type: none">- Sınıflarda teknolojiyi materyal olarak kullanma fırsatının verilmesi.- Güvenlik kameralarıyla sürekli izlenmesi.- Derslerin güçlü bir internet erişimiyle desteklenmesi.	Donanım	<ul style="list-style-type: none">- Üç ayrı binadan oluşması eğitim öğretim olumsuz etkilemektedir

Bütçe	<ul style="list-style-type: none"> - Kaynağını velilerin oluşturduğu iyi bir Okul Aile Birliği bütçesinin olması. 	Bütçe	<ul style="list-style-type: none"> - Okulumuzda ki eksiklikleri giderecek bütçenin yetersiz olması.
Yönetim Süreçleri	<ul style="list-style-type: none"> - Yönetim kadrosunun kadrolu ve güçlü yöneticilerden oluşması. - Şeffaf, paylaşımcı ve değişime açık yönetim anlayışının uygulanması. - Yönetim tarafından kurum kültürünün oluşturulmuş olması. - Okul kararları alınırken paydaşların görüş ve önerilerinin dikkate alınması 	Yönetim Süreçleri	<ul style="list-style-type: none"> - Yönetici, öğretmen ve çalışanların motivasyon ve örgütsel bağlılıkdüzeylerinin düşük olması.
İletişim Süreçleri	<ul style="list-style-type: none"> - Kurum içi iletişim kanallarının açık olması. - Dış paydaşlara yakın bir konumda bulunması. - Yönetici ve öğretmenlerin ihtiyaç duyduğunda İlçe Milli Eğitim Müdürlüğü yöneticilerine ulaşabilmesi - Gerektiğinde yerel yönetimlerle iş birliği içine girmek 	İletişim Süreçleri	<ul style="list-style-type: none"> - Yabancı uyruklu öğrenci ve velilerle yaşanan iletişim sorunları

Dış Çevre			
Fırsatlar		Tehditler	
Politik	<ul style="list-style-type: none"> - Çevremizde kurumsal ve bireysel bazda sürekli gelişmeyi hedefleyen bilinç düzeyinin artıyor olması - Bakanlığımızda; katılımcı, planlı, gelişimci, şeffaf ve performansa dayastratejik yönetim” anlayışına geçme çabaları 	Politik	<ul style="list-style-type: none"> - Eğitim politikalarında çok sık değişiklik yapılması ve eğitim sistemindeki düzenlemelere ilişkin pilot uygulamaların yetersizliği - Personel Politikaları nedeniyle okulumuzda ki destek personel yetersizliği ve bunu telafi edebilecek hizmet alımında yaşanan kaynaksorunu - Personel yaş ortalamasının yüksek olması
Ekonomik	<ul style="list-style-type: none"> - Ekonomik durumları iyi olan velilerin destekleri 	Ekonomik	<ul style="list-style-type: none"> - Velilerin Sosyo-ekonomik düzeylerindeki farklılıklar. - Eğitim ve öğretimde kullanılan cihaz ve makinelerin yüksek teknolojilere sahip olması nedeniyle bakım, onarımlarının pahalı olması dolayısıyla okulların maddi yönden zorlanması
Sosyolojik	<ul style="list-style-type: none"> - Toplum nezdinde eğitimin gereğine; bilinç ve duyarlılığının artması. - Çevremizin aynı sosyo-kültürel yapıya sahip olması. 	Sosyolojik	<ul style="list-style-type: none"> - Medyanın (tv, internet, magazin, diziler vb.) öğrenciler üzerindeolumsuz etkilerinin olması - İnsanların çocuklarının eğitime yönelik duyarlılıklarının aynı oranda olmaması
Teknolojik	<ul style="list-style-type: none"> - Eğitim kullanılan araç-gereçlerde, teknolojik ekipmanlarda ve iletişimde yen teknolojilerin kullanılması 	Teknolojik	<ul style="list-style-type: none"> - Sürekli gelişen ve değişen teknolojileri takip etme zorunluluğundandoğan maddi kaynak sorunu - E-ortamın güvenliğinin tam sağlanamaması, yersiz, kötüye kullanımlarıve yeni gelişen suçlar.
Mevzuat/Yasal	<ul style="list-style-type: none"> - Eğitimde fırsat eşitliğine yönelik alınan tedbirlerin her geçen gün daha artırıl hususundaki çabalar. - Psikolojik, sosyal ve hatta fiziksel şiddetin eğitim ve disiplin aracı olarak kullanılmasına son verilmesi. 	Mevzuat/Yasal	<ul style="list-style-type: none"> - Siyasi ve sendikal grupların atama ve görevlendirmelerde yasal düzenlemeler üzerinde etkili olma isteği. - Mevzuatın açık, anlaşılır ve ihtiyaca uygun hazırlanmaması nedeniylegüncelleme ihtiyacının sıklıkla ortaya çıkması

2.10 Tespit ve İhtiyaçların Belirlenmesi

Gelişim ve sorun alanları analizi ile GZFT analizi sonucunda ortaya çıkan sonuçların planın geleceğe yönelim bölümü ile ilişkilendirilmesi ve buradan hareketle hedef, gösterge ve eylemlerin belirlenmesi sağlanmaktadır.

Gelişim ve sorun alanları ayrımında eğitim ve öğretim faaliyetlerine ilişkin üç temel tema olan “Eğitime Erişim, Eğitimde Kalite ve Kurumsal Kapasite” kullanılmıştır. Eğitime erişim, öğrencinin eğitim faaliyetine erişmesi ve tamamlamasına ilişkin süreçleri; Eğitimde kalite, öğrencinin akademik başarısı, sosyal ve bilişsel gelişimi ve istihdamı da dâhil olmak üzere eğitim ve öğretim sürecinin hayata hazırlama evresini; Kurumsal kapasite ise kurumsal yapı, kurum kültürü, donanım, bina gibi eğitim ve öğretim sürecine destek mahiyetinde olan kapasiteyi belirtmektedir.

Eğitime Erişim	Eğitimde Kalite	Kurumsal Kapasite
Okullaşma Oranı	Sosyal, Kültürel ve Fiziksel Gelişim	Kurumsal İletişim
Okula Devam/Devamsızlık	İstihdam edilebilirlik ve Yönlendirme	Kurumsal Yönetim
Okula Uyum (Oryantasyon)	Öğretim Yöntemleri	Bina ve Yerleşke
Özel Eğitime İhtiyaç Duyan Bireyler	Ders Araç Gereçleri	Donanım
Yabancı Öğrenciler		Temizlik, Hijyen
		İş Güvenliği, Okul Güvenliği

Eğitim ve Öğretime Erişim

EĞİTİM VE ÖĞRETİME ERİŞİM	
1	Okullaşma Oranı / Okul öncesi eğitimde okullaşma oranı
2	Okula Devam - Devamsızlık /Zorunlu eğitimden erken ayrılma
3	Okula Uyum / Öğrencilere yönelik oryantasyon faaliyetlerinin yetersizliği
4	Özel Eğitime İhtiyaç Duyan Bireyler / Özel eğitime ihtiyaç duyan bireylerin uygun eğitime erişiminin sağlanamaması.
5	Yabancı Öğrenciler / Özel politika gerektiren grupların eğitime erişimi.

Eđitim ve Öğretimde Kalite

EĐİTİM VE ÖĐRETİMDE KALİTE	
1	Sosyal, Kültürel ve Fiziksel Gelişim / Eğitim öğretim sürecinde sanatsal, sportif ve kültürel faaliyetlerin yetersizliği
2	Öğretim Yöntemleri / Öğretmenlere yönelik hizmet içi eğitimler
3	Teknolojik imkanlar / Eğitimde bilgi ve iletişim teknolojilerinin kullanımı
4	Rehberlik / Eğitsel, mesleki ve kişisel rehberlik hizmetleri
5	İstihdam Edilebilirlik ve Yönlendirme / Eğitsel değerlendirme ve tanılama çalışmaları
6	Okul sağlığı ve hijyen / Okul sağlığı ve hijyen eğitimi verilememesi.

Kurumsal Kapasite

KURUMSAL KAPASİTE	
1	Kurumsal İletişim / Çalışma ortamlarının iletişimi ve iş motivasyonunu sağlayacak biçimde düzenlenmemesi.
2	Kurumsal İletişim / İç ve dış paydaşları ile etkin ve sürekli iletişim sağlanamaması
3	Kurumsal Yönetim / Kurumsal aidiyet duygusunun geliştirilmemesi
4	Kurumsal Yapı / Okul ve kurumların sosyal, kültürel, sanatsal ve sportif faaliyet alanlarının yetersizliği
5	Kurumsal Yapı / Okullardaki fiziki durumun özel eğitime gereksinim duyan öğrencilere uygunluğu

3.BÖLÜM

GELECEĞE BAKIŞ

3. GELECEĐE BAKIŐ

Okul M¼d¼rl¼g¼m¼z¼n misyon, vizyon, temel ilke ve deđerlerinin oluŐturulması kapsamında ¼retmenlerimiz, alıŐanlarımız, ¼đrencilerimiz, velilerimiz ve diđer paydaŐlarımızdan alınan g¼r¼Őler sonucunda Stratejik Plan Hazırlama Ekibi tarafından oluŐturulan misyon, vizyon ve temel deđerler Stratejik Plan Üst Kuruluna sunulmuŐ ve bu kurul tarafından onaylanmıŐtır.

3.1 Misyon

ARAŐTIRMACI, MANTIKLI DÜŐÜNEN, KENDİŐİNE VE BAŐKALARINA DEĐER VEREN, YARATICI DÜŐÜNCEYE SAHİP, SANATA VE İNSANLIĐA SAHİP IKAN, OKULU VE ¼ĐRENMEYİ ÖNEMSEYEN, ZAMANI VERİMLİ OLARAK KULLANABİLEN, EVRESİ İLE ETKİLİ İLETİŐİM KURABİLEN, PROBLEM ÖZME BECERİŐİ KAZANMIŐ, ÖZGÜR DÜŐÜNCEYE SAHİP, SORGULAYICI, BİLİMSSEL, AKILCI VE MANTIKLI DÜŐÜNME BECERİŐİNE SAHİP, TEKNOLOJİNİN İNSANLIĐA HİZMET VEREN BİR ARA OLDUĐU BİLİNCİNE SAHİP OLAN, TOPLUMLARIN VE BİREYLERİN KÜRESEL BİR BÜTÜNLÜK İİNDE BİRBİRLERİNE YARDIMCI OLMALARI GEREKLİLİĐİNİ KAVRAMIŐ, EVRENSEL, KÜLTÜREL VE AİLEVİ DEĐERLERİN BİLİNCİNDE BİR İNSAN OLARAK İNSANLIK DEĐERLERE SAHİP IKAN, BAŐARILI BİREYLER YETİŐTİRMEK İİN GEREKLİ OLAN EĐİTİM ORTAMLARINI OLUŐTURMAK.

3.2 Vizyon

GELECEĐE GÜVENLE VE UMUTLA BAKAN NESİLLER YETİŐTİREN, EĐİTİMDE KALİTE, ULUGAZİ İLKOKULU

3.3 Temel Değerler

3.3.1. Değerler

3.3.1.1. İnsan

İnsanı her şeyde temel değer olarak ele alırız. Bütün paydaşlarımızın sağlığı, mutluluğu ve başarısı için gayret gösteririz. Özellikle öğrencilerimizi bu doğrultuda yönlendirip, motive ederek hayata hazırlarız.

3.3.1.1. Sevgi ve Saygı

Paydaşlarımızı karşılıklı sevgi ve saygıya dayalı bir dünya içinde yaşatarak memnuniyetlerini sağlamak esastır. Bütün paydaşlarımız için vazgeçilmez iki değerimizdir. Bunun için birbirimizi dinlemeye ve anlamaya varsa, sorunları birlikte çözmeye özen gösteririz.

3.3.2.3. Katılımcılık ve Paylaşıcılık

Ekip anlayışımızın ve takım olarak çalışma ruhumuzun göstergesidir. Paydaşlarımızın alınan kararlara ve yapılan etkinliklere katılımı ve bunların sonuçlarının paylaşımı yönetimde yayılmayı, verimde ve başarıda artışı getirmektedir.

3.3.2.4. Yenilikçilik

Öğrencilerimizi üreticiliğe ve yenilikçi olmaya özendirir ve teşvik ederiz. Okulumuzda yürütülen projeler, yapılan yarışmalar bu hedefimize ulaşmada başvurulan araçlardır.

3.3.2.5. Bilimsellik

Kurumumuz için olmazsa olmaz olarak kabul edilen ana değerlerimizdendir. Ulu Önder Atatürk'ün "Hayatta en hakiki mürşit ilimdir" sözünden hareketle bilimsel ve gerçekçi düşünceyi tüm paydaşlarımıza özellikle, öğrencilerimize benimsetip, davranış haline getirterek, yine Ulu Önderimiz'in gösterdiği hedef olan ülkemizi çağdaş uygarlık seviyesinin üzerine çıkarma idealini gerçekleştirmek temel ülkümüzdür. Bunun için gerek ders, gerekse ders dışı etkinliklerde bilimsel verileri ve gerçekçi yaklaşımları öne çıkararak öğrencilerimizi bilimsel ve gerçekçi düşünceye alıştıırırız.

3.4 Amaç, Hedef ve Performans Göstergesi ile Stratejiler

Tablo 13. Amaç, Hedef, Gösterge ve Stratejilere İlişkin Tablolar

Performans Göstergeleri

TEMA:		EĞİTİME ÖĞRETİME ERİŞİM VE KATILIM						
STRATEJİK AMAÇ 1.		Öğrencilerin eğitim öğretime etkin katılımlarıyla donanımlı olarak bir üst öğrenime geçişi sağlanacaktır.						
Hedef 1.1.		Öğrenme kayıpları önleyici çalışmalar yapılarak azaltılacaktır.						
PG NO	Performans Göstergeleri	Hedefe Etkisi (%)	Başlangıç Değeri	2024 Hedef	2025 Hedef	2026 Hedef	2027 Hedef	2028 Hedef
PG 1.1	İlkokullarda Yetiştirme Programına (İYEP) dâhil olan öğrencilerin Türkçe dersi kazanımlarına ulaşma oranı (%)	30	%50	%55	%60	%65	%70	%80
PG 1.2	İlkokullarda Yetiştirme Programına dâhil olan öğrencilerin matematik dersi kazanımlarına ulaşma oranı (%)	30	%50	%55	%60	%65	%70	%80
PG 1.3	20 gün ve üzeri özürsüz devamsızlık yapan öğrenci oranı (%)	20	%5	%4	%3	%2	%1	%1
PG 1.4	20 gün ve üzeri özürlü devamsızlık yapan öğrenci oranı (%)	20	%6	%5	%3	%3	%2	%1
Koordinatör Birim	Okul Müdürü, Müdür Yardımcıları							
İş birliği Yapılacak Birimler	Sınıf Öğretmeni, Veli, Rehber öğretmenler							
Riskler	Öğrencilerin kursa devam etme konusunda devamsızlık yapmaları, Velilerin yeterli bilgi sahibi olmadıkları için bu tür kurslara karşı ön yargılı olmaları.							
Stratejiler	S.1. Öğrencilerin Türkçe dersindeki eksikleri tespit edilerek İYEP aracılığıyla akademik yeterliklerinin artırılması sağlanacaktır.S.2 Öğrencilerin devamsızlık nedenleri tespit edilerek devamsızlığa neden olan etmenler giderilecektir S.3 Dijital platformlar aracılığıyla öğrencilerin tamamlayıcı ve destekleyici eğitim almaları sağlanacaktır. S.4 İYEP'in ders içeriklerine katkı sağlayacak etkinlik, okuma vb aktivitelerin zenginleştirilmesi sağlanacaktır. S.5 İYEP içerikleri öğrencinin hazır bulunuşluk seviyesi dikkate alınarak hazırlanacaktır..							
Maliyet Tahmini	640.000							
Tespitler	İYEP ve destek eğitim de dijital platformlar yerine yazılı ve görsel materyallerin daha çok kullanılması.							
İhtiyaçlar	İYEP öğrenci belirleme ve ölçme araçları, Öğrenci ders kitapları							

TEMA:	EĞİTİM VE ÖĞRETİMDE KALİTE							
STRATEJİK AMAÇ 2.	Öğrencilere medeniyetimizin ve insanlığın ortak değerleriyle çağın gereklerine uygun bilgi, beceri, tutum ve davranışlar kazandırılacaktır.							
Hedef 2.1.	Öğrencilere evrensel değerler, sağlıklı yaşam ve çevre bilinci duyarlılığı kazandırılacaktır.							
PG NO	Performans Göstergeleri	Hedef Etkisi (%)	Başlangıç Değeri	2024 Hedef	2025 Hedef	2026 Hedef	2027 Hedef	2028 Hedef
PG 2.1	Öğrenci başına okunan kitap sayısı	40	45	55	70	85	95	120
PG 2.2	Sağlıklı ve dengeli beslenme ile ilgili düzenlenen faaliyet sayısı (Eğitim, faaliyet, gezi Proje, vb.)	30	2	2	4	5	6	8
PG 2.3	Çevre bilincinin artırılmasına yönelik düzenlenen faaliyet sayısı (Eğitim, faaliyet, gezi Proje, vb.)	30	2	2	3	4	6	8
Koordinatör Birim	Okul müdürü, Müdür yardımcıları, Sınıf öğretmenleri, Rehber öğretmenler							
İşbirliği Yapılacak Birimler	İlçe Sağlık Birimleri, Belediyeler, İl ve İlçe Milli Eğitim Müdürlükleri							
Riskler	Öğrencilere aile de kitap okuma ve sağlıklı beslenme konusunda yeterince rol model olacak kişilerin olmaması. Yeterli eğitimlerin sağlanamaması							
Stratejiler	S1 Okul kütüphanesi zenginleştirilecek, öğrencilerin kütüphaneden yararlanması sağlanacaktır. S2 Türkçe dersinde ders saatinin bir bölümü okumaya ayrılacak ve okul müdürlüğünce planlanan zamanlarda okuma etkinlikleri düzenlenecektir. S3 Serbest etkinlikler saati, öğrencilerin sanatsal, sportif ve kültürel faaliyetlere katılım sağlayacağı şekilde düzenlenecektir. S4 Öğrencilere sağlıklı ve dengeli beslenmelerine yönelik bilgilendirme eğitimleri ve etkinlikler yapılacaktır. S5 Öğrencilere, nezaket ve görgü kuralları konusunda eğitimler verilerek konuya ilişkin etkinlikler düzenlenecektir.							
Maliyet Tahmini	245000							
Tespitler	Yapılan eğitimlere velilerin katılım oranının az olması. Verilen eğitimlerin sadece okulda kalması günlük hayatta uygulanması için velilerin yeterli desteği sağlamaması.							
İhtiyaçlar	Eğitimler için diğer kurumlarla iş birliklerinin yapılması Bilgilendirme için afiş, broşür gibi materyallerin sağlanması							

TEMA:	KURUMSAL KAPASİTE							
STRATEJİK AMAÇ 3	Eğitim ortamlarının fiziki imkânları geliştirilecektir.							
Hedef 3.1.	Temel eğitimde okulların niteliğini arttıracak uygulama ve çalışmalara yer verilecektir.							
PG NO	Performans Göstergeleri	Hedef Etkisi (%)	Başlangıç Değeri	2024 Hedef	2025 Hedef	2026 Hedef	2027 Hedef	2028 Hedef
PG 3.1	İyileştirilen fiziki mekân (derslikler, spor salonu, kütüphaneler, atölyeler vb.) sayısı.	100	3	3	4	5	6	6
Koordinatör Birim	Okul Müdürü							
İşbirliği Yapılacak Birimler	Belediyeler, Kamu idareleri							
Riskler	Belirlenen eksiklikler için yeterli bütçenin olmaması Yapılacak fiziki mekanlar için okullarda yeterli alanın olmaması							
Stratejiler	S1 Fiziki mekânların iyileştirilmesi için kamu idareleri, belediyeler ve işverenlerle iş birlikleri yapılacaktır. S2 Atölye ve laboratuvarların iyileştirilmesi için sektör ile iş birlikleri yapılacaktır.							
Maliyet Tahmini	920000							
Tespitler	İş birliği yapılacak birimlerden olumlu geri dönüşlerin olmaması Maliyet konusunda yeterli parasal kaynakların olmaması							
İhtiyaçlar	Fiziki mekan için yeterli alanların oluşturulması Oluşturulacak alanlar için malzeme desteği							

4.BÖLÜM

MALİYETLENDİRME

4. MALİYETLENDİRME

Kurumumuz 2024-2028 Stratejik Planı'nın maliyetlendirilmesi sürecindeki temel gaye, stratejik amaç, hedef ve eylemlerin gerektirdiği maliyetlerin ortaya konulması suretiyle politika tercihlerinin ve karar alma sürecinin rasyonelleştirilmesine katkıda bulunmaktır. Bu sayede, stratejik plan ile bütçe arasındaki bağlantı güçlendirilecek ve harcamaların önceliklendirilme süreci iyileştirilecektir. Genel bütçe, valilikler, belediyeler ve okul aile birliklerinin yıllık bütçe artışları ve eğilimleri dikkate alındığında Kurumumuz 2024-2028 Stratejik Planı'nda yer alan stratejik amaçların gerçekleştirilebilmesi için tabloda da belirtildiği üzere beş yıllık süre için tahmini 1.770.000,00 TL'lik kaynağın elde edileceği düşünülmektedir.

Müdürlüğümüz stratejik planında 4 hedef bulunmaktadır. Söz konusu hedeflere ilişkin bütçe dağılımları 5 yıllık olarak alttaki tabloda belirtilmiştir. Tabloda görüldüğü üzere son iki yılın gelir ve giderlerinde yaşanan artıştan hareketle hazırlanan beş yıllık maliyetlendirme sonucunda Müdürlüğümüzün tahmini olarak 2.685.000 TL'lik bir harcama yapacağı düşünülmektedir. Plan dönemi amaç maliyetlerine ilişkin alttaki tabloda ayrıntılı bilgiye yer verilmiştir.

Tablo 14. Tahmini Maliyet Tablosu

Kaynak Tablosu	2024	2025	2026	2027	2028	Toplam
Genel Bütçe	0	0	0	0	0	0
Valilikler ve Belediyelerin Katkısı	0	0	0	0	0	0
Diğer (Okul Aile Birlikleri)	200.000,00	3500.000,00	370.000,00	400.000,00	430.000,00	1.770.000,00
TOPLAM	200.000,00	350.000,00	370.000,00	400.000,00	430.000,00	1.770.000,00

Amaç ve Hedef No	2024	2025	2026	2027	2028	Beş Yıllık Toplam
AMAÇ 1	50.000	75.000	95.000	150000	270.000	640.000
Hedef 1	50.000	75.000	95.000	150000	270.000	640.000
AMAÇ 2	20.000	33.000	45.000	50.000	97.000	245.000
Hedef 2	20.000	33.000	45.000	50.000	97.000	245.000
AMAÇ 3	90.000	120.000	160.000	245000	305.000	920.000
Hedef 3	90.000	120.000	160.000	245.000	305000	920.000
AMAÇ 4	100.000	140.000	175.000	210.000	255000	880.000
Hedef 4	100.000	140.000	1750.00	210.000	255000	880.000
AMAÇ TOPLAM	260.000	368.000	475.000	655.000	917.000	2.685.000

5.BÖLÜM

İZLEME VE DEĞERLENDİRME

5. İZLEME VE DEĞERLENDİRME

Okulumuz/Kurumumuz Stratejik Planı izleme ve değerlendirme çalışmalarında 5 yıllık Stratejik Planın izlenmesi ve 1 yıllık gelişim planının izlenmesi olarak ikili bir ayrıma gidilecektir.

Stratejik planın izlenmesinde 6 aylık dönemlerde izleme yapılacak denetim birimleri, il ve ilçe millî eğitim müdürlüğü ve Bakanlık denetim ve kontrollerine hazır halde tutulacaktır.

Yıllık planın uygulanmasında yürütme ekipleri ve eylem sorumlularıyla aylık ilerleme toplantıları yapılacaktır. Toplantıda bir önceki ayda yapılanlar ve bir sonraki ayda yapılacaklar görüşülüp karara bağlanacaktır.

STRATEJİK PLAN ÜST KURULU İMZA SİRKÜSÜ

STRATEJİK PLAN ÜST KURULU-İLKOKUL			
SIRA NO	ADI SOYADI	GÖREVİ	İMZA
1	Süleyman BEYAZYÜZ	Okul Müdürü	
2	Esin KARAHAN	Müdür Yardımcısı	
3	Mualla DEMİR	Öğretmen	
4	Semra Canan SOLMAZ	Okul -Aile Birliği Başkanı	
5	Yeliz KARASU	Okul-Aile Birliği Yönetim Kurulu Üyesi	